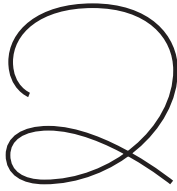




His toria scholas tica



2022
8

Mezinárodní časopis
pro dějiny výchovy a vzdělání

International Review
for History of Education

Národní pedagogické muzeum
a knihovna J. A. Komenského

Technická univerzita
v Liberci

Praha 2022

Historia scholastica

Číslo 2, prosinec 2022, ročník 8

Number 2, December 2022, Volume 8

Vedoucí redaktor *Editor-in-chief*

prof. PhDr. Tomáš Kasper, Ph.D. (tomas.kasper@tul.cz)

Zástupkyně vedoucího redaktora *Deputy Editor*

PhDr. Markéta Pánková (pankova@nmpk.cz)

Redakční rada *Editorial Board*

prof. PhDr. Martin Holý, Ph.D. (Historický ústav Akademie věd ČR)

doc. PhDr. Dana Kasperová, Ph.D. (Technická univerzita v Liberci)

prof. PhDr. Milena Lenderová, CSc. (Univerzita Pardubice)

prof. PhDr. Karel Rýdl, CSc. (Univerzita Pardubice)

doc. Mgr. Jaroslav Šebek, Ph.D. (Univerzita Karlova v Praze a Akademie věd ČR)

doc. PhDr. Růžena Váňová, CSc. (Filozofická fakulta Univerzity Karlovy v Praze)

Mgr. Magdaléna Šustová (Muzeum hlavního města Prahy)

Dr. Marta Brunelli, Ph.D. (Università di Macerata)

prof. Dr. Antonella Cagnolati (Università di Foggia)

prof. Dr. Marcelo Caruso (Humboldt Universität Berlin)

prof. Dr. Lucien Criblez (Universität Zürich)

prof. Andreas Fritsch (Deutsche Comenius Gesellschaft)

prof. Dr. Gerald Grimm (Universität Klagenfurt)

prof. Dr. Andreas Hoffmann-Ocon (Pädagogische Hochschule Zürich)

prof. PhDr. Blanka Kudláčková, Ph.D. (Trnavská univerzita v Trnave)

prof. Dr. Eva Matthes (Universität Augsburg)

prof. Dr. András Németh (Eötvös Loránd Tudományegyetem Budapest)

prof. Dr. Jürgen Oelkers (Emeritus Professor Universität Zürich)

prof. PhDr. Jaroslav Pánek, DrSc., dr.h.c. (Historický ústav Akademie věd ČR)

prof. Dr. Simonetta Polenghi, Ph.D. (Università Cattolica del Sacro Cuore Milano)

prof. Dr. Edvard Protner (Univerza v Mariboru)

prof. Dr. Dr.h.c. Ehrenhard Skiera (Univ. Prof. a.D. Europa-Universität Flensburg)

Výkonná redaktorka *Executive Editor*

Mgr. Lucie Murár (murar@nmpk.cz)

Vydavatelé *Publishers*

Národní pedagogické muzeum a knihovna J. A. Komenského

Valdštejnská 20, 118 00 Praha 1, Česká republika, IČ 61387169, www.nmpk.cz

Technická univerzita v Liberci, Fakulta přírodovědně-humanitní a pedagogická

Studentská 1402/2, 461 17 Liberec 1, Česká republika, IČ 46747885, www.tul.cz

Obálka a grafická úprava *Cover and Graphic Design*

Pavel Průša

Sazba *Type Setting*

Mgr. Lucie Murár

Tisk *Printed by*

Tiskárna PROTISK, s. r. o., Rudolfovská 617, 370 01 České Budějovice, Česká republika

Časopis *Historia scholastica* vychází 2x ročně.

Historia scholastica is published twice a year.

Indexováno v *Indexed in*

SCOPUS, ERIH+, DOAJ, EBSCO, Ulrich's Periodicals Directory

ISSN 1804-4913 (print), ISSN 2336-680X (online)

Číslo registrace MK ČR E 22258

Obsah

Contents

- Úvodník** 5 — Tomáš Kasper & Markéta Pánková
Editorial
- Studie** 11 The Concept of German *Bildung* as a Realization
Studies of the Hero Archetype
— Till Neuhaus & Michaela Vogt
- 31 Wandel von Deutungsmustern in Lehrerkollegien –
Übergänge, Transitionen und das Problem
der Generationen
*Changing Patterns of Interpretation among Teaching Staff –
Transitions and the Problem of Generations*
— Wilfried Göttlicher
- 51 First Communion in Early Twentieth-century Italy:
a Rite of Passage within Childhood
— Paolo Alfieri
- 69 Einweihungszeremonien als Übergangsriten in jüdischer
Aufklärung und Reformbewegung. Drei Fallbeispiele
*Initiation Ceremonies as Rites of Transition in Jewish
Enlightenment and Reform Movement. Three Case Studies*
— Uta Lohmann
- 95 Tutors and Home Teachers – a Transitional Position
in the 19th Century
— Richard Pohle
- 113 Abnehmende Bedeutung des Übergangs zwischen
Kindes- und Jugendalter durch vermehrte
Lateinschulbildung im Mittelalter?
*Decreasing Importance of the Transition from Childhood
to Adolescence through Increased Latin Schooling in the Middle
Ages?*
— Christiane Richard-Elsner

**Studie
Studies**

- 131 A Woman in the Polish Model of Sex Education
in the Stalinist and Post-Stalinist Period
— Dorota Pauluk
- 145 Museumspädagogik im digitalen Raum und die
Pandemiezeit – ihre transitiven Prozesse
und Rituale
*Museum Education in the Digital Space and the Pandemic
Period – its Transitive Processes and Rituals*
— Katalin Kempf, Beatrix Vincze & András Németh
- 171 Obraz člověka a výchovy v Esejích Michela de Montaigne
*The Concept of Man and Education in Michel de Montaigne's
Essays*
— Martin Strouhal

**Zprávy
Reports**

- 195 ISCHE 43 Milan. Histories of Educational Technologies.
Cultural and Social Dimensions of Pedagogical Objects.
Aims and Results
— Simonetta Polenghi & Anna Debè
- 199 Report from the General Conference ICOM
— Jakub Seiner
- 205 Zpráva o konferenci: 12. sjezd historiků České republiky.
Několik zamyšlení nad postavením dějin vzdělanosti
— Jan Šimek, Petr Matějček & Tomáš Kasper

Wandel von Deutungsmustern in Lehrerkollegien – Übergänge, Transitionen und das Problem der Generationen¹

Wilfried Göttlicher^a

^a Masaryk University, Institute for Research
in School Education
goettlicher@ped.muni.cz

Received 1 June 2022

Accepted 5 July 2022

Available online 31 December 2022

DOI 10.15240/tul/006/2022-2-002

Abstract Changing Patterns of Interpretation among Teaching Staff – Transitions and the Problem of Generations

This paper explores whether the succession of generations can be an impetus that changes prevailing patterns of interpretation within teaching staff. Following Karl Mannheim, I argue that social patterns of interpretation are shaped by generation-specific experiences. One then would expect changes in the patterns of interpretation within teaching staff to take place continuously, as older mem-

bers are replaced by younger ones. But due to particular dynamics within the labour market, over the last two centuries, always one specific birth cohort was prevailing among teachers (in Germany). At the end of its career, it was replaced by a younger cohort within a short period. This might mean, typical patterns of interpretation changed within a short period as well. This idea is tested by two examples. They suggest it is correct for a homogeneous group of teachers. However, within other social groups of teachers in other geographical areas different patterns of interpretation can be found simultaneously. Considering the teaching profession as a whole it would thus be problematic to assume uniform, generation-specific patterns of interpretation that changed at uniform points in time.

Keywords teachers, generations, social patterns of interpretation, social change, 1968

1 This work was supported by the European Commission – Operational Program Research, Development and Education – “Postdoc2MUNI” (No. CZ.02.2.69/0.0/0.0/18_053/0016952).

1. Einleitung

Welche Rolle spielt *Generation* als Begriff bzw. als sozialwissenschaftliches Konzept im Zusammenhang mit Übergängen oder Transitionen? Naheliegender wäre zunächst vielleicht der *Zusammenhang zwischen Generation und Lebensalter*: Im Laufe seines Lebens gehört man zunächst der Kinder-, später der Elterngeneration an, usw. Hier kommt es also zu Übergängen, mögen sie sich nun kontinuierlich vollziehen oder durch bestimmte Ereignisse oder Riten markiert sein. In diesen Zusammenhängen, auf der Ebene *individueller Lebensläufe*, ist der Begriff der Generation zwar assoziativ naheliegend, steuert aber nichts zum Verständnis der damit verbundenen Übergänge bei. Begriffe wie Lebensphasen oder biografische Übergänge alleine sind zur Erörterung dieser Sachverhalte ausreichend.

Analytisch bedeutsam wird der Generationsbegriff, wenn es nicht um Übergänge im individuellen Lebenslauf, sondern um Übergänge *in sozialen Institutionen* (im weitesten Sinn) oder in *Gesellschaften insgesamt* geht. Hier können Übergänge oder Transitionen dadurch ausgelöst werden, dass Angehörige einer älteren Generation aus bestimmten Rollen ausscheiden und Angehörige einer jüngeren Generation an ihre Stelle treten. Wenn nun die Angehörigen der jüngeren Generation nicht einfach so weitermachen wie ihre Vorgänger, sondern Veränderungen in die Institution bringen, und wenn es Grund zur Annahme gibt, dass diese Veränderungen nicht einfach den individuellen Dispositionen der einzelnen Funktionsträgerinnen zuzuschreiben sind, sondern etwas mit den Erfahrungen, Haltungen, Weltansichten usw. zu tun haben, die für ihre Generation typisch sind, dann wird der Begriff der *Generation* interessant im Hinblick auf die Erklärung von Übergängen in sozialen Institutionen oder Gesellschaften insgesamt.

Am Beispiel einer spezifischen Art von sozialen Institutionen, nämlich von Lehrerkollegien, erörtere ich im Folgenden die Frage, welche Rolle die Ablöse von Generationen bei Übergängen/Transitionen in sozialen Institutionen spielt, und ob sie Impulsgeber für den Wandel vorherrschender Deutungsmuster sein kann. Hintergrund der Erörterung ist mein aktuelles Forschungsvorhaben zum Wandel berufsbezogener Deutungsmuster von Lehrerinnen und Lehrern in historischer

Perspektive. In diesem Zusammenhang stellte sich die Frage, welchen Stellenwert das sozialwissenschaftliche Konzept ‚Generationen‘ im Rahmen einer Heuristik zur Strukturierung und Interpretation von autobiografischem Quellenmaterial haben kann. Es sind also Vorüberlegungen zur Konzeption eines Forschungsvorhabens, die den Impuls zu diesem Beitrag gaben. Dementsprechend werden hier auch nicht empirische Ergebnisse eigener Forschung im Mittelpunkt stehen. In erster Linie werden sozialwissenschaftliche Theorie und vorliegende Forschungsarbeiten zum Untersuchungsgegenstand aufeinander bezogen, die nur abschließend mit ersten Ergebnissen eigener Untersuchungen zu einer vorläufigen Antwort zusammengeführt werden.

Im Fokus dieses Beitrags stehen folgende Fragestellungen: (1) Kann man begründeterweise davon ausgehen, dass innerhalb einer bestimmten Generation von Lehrerinnen und Lehrern gemeinsame berufsspezifische Deutungsmuster anzutreffen sind? (2) Darf man erwarten, dass innerhalb von Lehrerkollegien zu einem gegebenen Zeitpunkt bestimmte Deutungsmuster dominieren, die spezifisch für eine bestimmte Generation von Lehrerinnen und Lehrern sind? (3) Bietet sich das Konzept der Generationen als Grundlage für die Strukturierung und Interpretation von diachronem Quellenmaterial zu berufsbezogenen Deutungsmustern an? Zur Erörterung dieser Fragen muss zunächst dargelegt werden, was ich eigentlich unter berufsbezogenen Deutungsmustern bei Lehrerinnen und Lehrern verstehe (Abschnitt 2). Anschließend werde ich die Frage erörtern, welchen Stellenwert das Konzept der Generationen für die Erklärung sozialen Wandels – hier konkret des Wandels von Deutungsmustern – hat (Abschnitt 3). Abschnitt 4 setzt sich mit dem Problem auseinander, ob bei Lehrerkollegien von Generationsabläsen überhaupt gesprochen werden kann. Zu Generationsabläsen in sozialen Institutionen kann es nämlich nur dann kommen, wenn zumindest ein großer Teil der relevanten Funktionsträgerinnen gleichzeitig durch Funktionsträgerinnen einer jüngeren Generation abgelöst wird. Andernfalls betrifft die Ablöse ja immer nur einzelne Individuen, nicht aber die Institution als solche. Die gleichzeitige Ablöse einer großen Zahl von Funktionsträgerinnen wäre im Falle von Lehrerkollegien zunächst nicht zu erwarten, ist aber, wie von Hartmut Titze,

Axel Nath u.a. gezeigt wurde, aufgrund besonderer Dynamiken des Lehrerarbeitsmarktes in den letzten beiden Jahrhunderten dennoch der Fall gewesen (Titze, 1981, 1990; Titze et al., 1985; Nath & Dartenne, 2008). Den bis dahin entfalteten Überlegungen stelle ich in Abschnitt 5 Befunde aus einer Untersuchung von Uwe Reimer (2000) sowie erste Ergebnisse eigener Untersuchungen gegenüber. Basierend darauf formuliere ich schließlich im Fazit eine vorsichtige Antwort auf die Frage, welche Rolle Generationen bei der Erklärung des Wandels berufsspezifischer Deutungsmuster in Lehrerkollegien spielen können.

2. Berufsbezogene Deutungsmuster bei Lehrerinnen und Lehrern

Die Frage nach dem Wandel berufsbezogener Deutungsmuster von Lehrerinnen und Lehrern zielt darauf ab, wie diese den eigenen Beruf *insgesamt* auffassten und wie sich das im Zeitverlauf verändert hat. Es geht bei solchen Deutungsmustern um das Verhältnis von Lehrerberuf und Lebenssinn, um Konstruktionen der eigenen Berufsrolle, darum wie die eigene soziale Lage interpretiert wurde, u.ä.; also – um es noch einmal mit anderen Worten zu fassen – darum, wie jener Sinnhorizont, der die Ebene des konkreten beruflichen Handelns von Lehrerinnen und Lehrern überspannt, im Einzelnen konstruiert war.

Mit *Deutungsmustern* greife ich auf einen u.a. von Ulrich Oevermann geprägten Begriff zurück. Oevermann verband mit dem Begriff Deutungsmuster, wie er schreibt, die Absicht, „die kaum merklich sich in ständiger Transformation befindenden, den ‚Zeitgeist‘ ausmachenden ‚kollektiven Haltungen‘ zu identifizieren“. Deutungsmuster sind für ihn „kollektiv verbürgte, in konkreten Milieus oder Lebenswelten verankerte Muster“ der „routinisierten Deutung“ von „objektiven Handlungsproblemen [...], die einen veralltäglichten Umgang mit diesen Problemen ermöglichen“ (Oevermann, 2001, S. 37). Sie sind „Routinen, die sich in langer Bewährung eingeschliffen haben und wie implizite Theorien verselbständigt operieren, ohne das [sic!] jeweils ihre Geltung neu bedacht werden muß“. Man darf unter *objektiven Handlungsproblemen* hier nicht nur konkret sich im Handlungsvollzug stellende Probleme im engsten Sinn verstehen und daraus schließen, dass

der Deutungsmusterbegriff zur Erschließung des Sinnhorizonts, der die Ebene konkreten beruflichen Handelns überspannt, wenig geeignet wäre. Oevermann fasst Deutungsmuster ausdrücklich als „komplexen Zusammenhang von Annahmen über die Welt bzw. über die zu bewältigende Realität“ (Oevermann, 2001, S. 42).

Deutungsmuster sind „kollektive Sinngehalte, habituell verfestigte, subjektive Deutungen konstituieren noch keine Deutungsmuster“ (Lüders & Meuser, 1997, S. 59). Sie strukturieren zwar das Handeln des individuellen Subjekts, sind dabei aber sozial vermittelt und gewährleisten wiederum die soziale Eingliederung des Subjekts. Zwar „operieren sie konkret auf der Ebene des je individuellen Handelns und in der Strukturierung der personalen Lebenspraxis. Aber sie gliedern darin das individuelle Subjekt in die Lebenswelt jener Vergemeinschaftung und jenes Milieus ein, für die bzw. für das sie typisch sind und die bzw. das sie als je historisch konkretes, eigenständiges konstituieren und kognitiv verfassen“ (Oevermann, 2001, S. 43). Sie unterliegen – das klingt im vorangegangenen Zitat schon an – historischem Wandel, sind „historisch-epochale Gebilde, in denen sich die komplexe ‚Lage‘ einer historisch-gesellschaftlichen Situation bündelt und zusammenzieht“ (Oevermann, 2001, S. 42f.).

3. Generationen, Wandel von Deutungsmustern und sozialer Wandel

Deutungsmuster sind also sozial vermittelt und spezifisch für Lebenswelten bzw. Milieus. Die Lebenswelt, um die es mir im Rahmen der hier angestellten Überlegungen geht, ist die der Lehrerinnen und Lehrer. Das Milieu ist also das der Lehrerkollegien. Deutungsmuster unterliegen weiter historischem Wandel. Es muss also Übergänge oder Transitionen geben, was die für ein bestimmtes Milieu typischen Deutungsmuster betrifft. Damit stellt sich die Frage, wie man solche Übergänge konzipieren bzw. erklären kann. Das Problem dabei ist, dass mit der sozialen Reproduktion und der handlungsstrukturierenden Eigenschaft, die Deutungsmustern zugeschrieben wird, ein stabiles, tendenziell beharrendes Element vorliegt, das sozialen Wandel eher verhindern müsste. Dementsprechend weisen auch Christian Lüders und

Michael Meuser darauf hin, dass kulturell mächtige Deutungsmuster aufgrund ihrer „relativen Autonomie“ (1997, S. 59) eine „Stabilität und Beharrungstendenz auf[weisen], die sie lebendig erhält, auch wenn die gesellschaftlichen Bedingungen, denen sie ihre Entstehung verdanken, sich verändern“ (1997, S. 66). Hier kommt das Konzept der Generationen als möglicherweise sinnvoller Baustein ins Spiel.

3. 1 Generationsspezifische Prägung von Deutungsmustern

Ich orientiere mich, was die Frage der Generationen und ihrer Bedeutung für sozialen Wandel betrifft, zunächst an Karl Mannheims ursprünglich 1928 veröffentlichtem Aufsatz über das „Problem der Generationen“ (hier zitiert nach Mannheim, 1970). Als einer der Klassiker der Wissenssoziologie hat Mannheim hier Überlegungen formuliert, die sich gut mit dem ebenfalls der wissenssoziologischen Denktadtition entstammenden Deutungsmuster-Konzept verknüpfen lassen.

Ausgangspunkt fast aller Überlegungen zum Thema ‚Generationen‘ ist – um es in der größtmöglichen Allgemeinheit zu formulieren – die Beobachtung, dass Menschen mit ähnlichen Geburtsjahrgängen spezifische gemeinsame Merkmale ihr Denken und Handeln betreffend aufweisen. Mannheim erklärt das mit dem Begriff der *sozialen Lagerung*: „Durch die Zugehörigkeit zu einer Generation, zu ein und demselben ‚Geburtenjahrgange‘ ist man im historischen Strome des gesellschaftlichen Geschehens verwandt gelagert“ (1970, S. 527). Anders als die Gruppe, die eine konkrete soziale Verbundenheit impliziert, ergibt sich die *soziale Lagerung* aus objektiven Gegebenheiten, unabhängig davon, ob sich das betroffene Individuum einer entsprechenden Zugehörigkeit bewusst ist oder sich mit anderen in derselben sozialen Lagerung Befindlichen verbunden fühlt (Mannheim, 1970, S. 526). Aus den objektiven Gegebenheiten einer bestimmten sozialen Lagerung ergeben sich nun Folgen für das Denken und Handeln der Individuen. Die Zugehörigkeit zu bestimmten Geburtsjahrgängen ist insofern mit der Zugehörigkeit zu einer bestimmten Klasse vergleichbar.

„*Klassenlage* und *Generationslage* [...] haben also das Gemeinsame, daß sie, als Folge einer spezifischen Lagerung der durch sie

betroffenen Individuen im gesellschaftlich-historischen Lebensraume, diese Individuen auf einen bestimmten Spielraum möglichen Geschehens beschränken und damit eine spezifische Art des Erlebens und Denkens, eine spezifische Art des Eingreifens in den historischen Prozeß nahelegen.“ (1970, S. 528)

Dass für Menschen mit ähnlichen Geburtsjahrgängen eine bestimmte soziale Lagerung spezifisch ist, erklärt sich für Mannheim aus dem Phänomen der Erlebnisschichtung.

„Auch die ältere noch präsenste Generationen [sic!] erleben Teilstrecken historischen Geschehens zusammen mit der heranwachsenden Jugend und sind dennoch nicht derselben Lagerung zuzurechnen. Ihr Herausfallen ist im wesentlichen aus dem Phänomen der andersgearteten Lebensschichtung verstehbar. [...] Es ist weitgehend entscheidend für die Formierung des Bewußtseins, welche Erlebnisse als ‚erste Eindrücke‘, ‚Jugenderlebnisse‘ sich niederschlagen, und welche als zweite, dritte Schicht usw. hinzukommen. Ferner: es ist ganz entscheidend für ein und dieselbe ‚Erfahrung‘ und deren Relevanz und Formierung, ob sie von einem Individuum erlebt wird, das sie als einen entscheidenden Jugendeindruck, oder von einen anderen, das sie als ‚Späterlebnis‘ verarbeitet. Die ersten Eindrücke haben die Tendenz, sich als natürliches Weltbild festzusetzen. Infolgedessen orientiert sich jede spätere Erfahrung an dieser Gruppe von Erlebnissen, mag sie als Bestätigung und Sättigung dieser ersten Erfahrungsschicht, oder aber als deren Negation und Antithese empfunden werden.“ (Mannheim, 1970, S. 536–537)

Die referierten Überlegungen sind an anderer Stelle mit dem Schlagwort „*Prägungshypothese*“ gekennzeichnet worden (Jaeger, 1977): Spezifische Erlebnisschichtungen können – um an die oben entwickelte Begrifflichkeit anzuknüpfen – zur Herausbildung spezifischer Deutungsmuster führen, die sich von denen vorangehender Generationen unterscheiden. Als prägend sieht Mannheim dabei nicht nur

die kindliche Sozialisation an, sondern auch die Erlebnisse im jungen Erwachsenenalter – etwa vom 17. bis zum 25. Lebensjahr (1970, S. 538–539).

Für die Frage nach dem Wandel berufsbezogener Deutungsmuster bei Lehrerinnen und Lehrern, ergibt sich daraus eine erste Konsequenz: Wenn man mit der Hypothese arbeiten möchte, dass sich bei Individuen mit ähnlichen Geburtsjahrgängen ein Bestand an gemeinsamen Deutungsmustern identifizieren lässt, so müssen bei der Interpretation von Quellenmaterial die Geburtsjahrgänge der Individuen berücksichtigt werden, deren Äußerungen man untersuchen möchte. Das ist etwas anderes als eine einfache chronologische Strukturierung des Materials aufgrund des Datums, zu dem es verfasst wurde, weil es nun einen Unterschied macht, ob ein z.B. 1920 verfasster Text von einer 25jährigen oder einer 60jährigen Lehrerin geschrieben wurde. Erst mit Blick auf den Geburtsjahrgang der Autorinnen und Autoren kann man die Frage klären, ob sich die Erwartung, es gäbe innerhalb einer Generation einen spezifischen Bestand an gemeinsamen Deutungsmustern im Material bestätigt findet.

3. 2 Generationsablösen als Triebkräfte sozialen Wandels

Die bisherigen Überlegungen bewegten sich auf der Ebene einzelner Individuen, die als Autorinnen oder Autoren von Textquellen einer bestimmten Generation zuzurechnen sind. Auch wenn sich hier Deutungsmuster mit den Generationen wandeln, bleibt die Frage offen, in welcher Weise sich das auf die in sozialen Gebilden wie Lehrerkollegien *insgesamt* vorherrschenden Deutungsmuster auswirken kann. Vollziehen sich Transitionen bzw. Übergänge vorherrschender Deutungsmuster in Lehrerkollegien kontinuierlich oder kann mit zeitlich eingrenzbaren Umschlagpunkten gerechnet werden? Als Konsequenz aus der Prägungshypothese wäre zunächst zu erwarten, dass zu jedem gegebenen Zeitpunkt verschiedene generationsspezifische Deutungsmuster anzutreffen sind, weil ja verschiedene Generationen gleichzeitig im Beruf stehen. Generationsspezifische Prägungen würden dann zu einem kontinuierlichen Wandel von Deutungsmustern ohne erkennbare Umschlagpunkte führen.

Was wären die Voraussetzungen für die alternative Option, also für die Annahme zeitlich eingrenzbarer Umschlagpunkte, an denen es zu einem Wandel der in Lehrerkollegien insgesamt vorherrschenden Deutungsmuster kommt? Mit Blick auf die Frage der Strukturierung und Interpretation von Quellen ist diese Option deshalb von Interesse, weil man nur unter diesen Voraussetzungen erwarten könnte, dass sich bestimmte Zeiträume zu Epochen zusammenfassen lassen, für die sich ein relativ homogener Bestand an generationsspezifischen Deutungsmustern beschreiben lässt.² In der Historiographie sind immer wieder Versuche angestellt worden, in ähnlich gelagerten Fällen Systematiken zu entwerfen, bei denen etwa alle 30 Jahre (oder in einem anderen Intervall) irgendetwas Neues auf den Plan tritt, welches das Vorige ablöst. Hans Jaeger fasst derartige Entwürfe, bei denen „das biologische Generationsintervall [...] in den Ereignisablauf der Geschichte“ projiziert wird, unter dem Begriff „Pulsschlaghypothese“ (1977, S. 431). Solche Ansätze sind aber, wie Jaeger darlegt, aus unmittelbar einsichtigen Gründen nicht plausibel:

„Der wichtigste grundsätzliche Einwand gegen die Pulsschlag-Hypothese lautet, daß kein Transmissionsmittel vorstellbar ist, welches geeignet wäre, die von einem charakteristischen Intervall bestimmte Abfolge der Generationen in einzelnen Familien in die Ereignisfolge der Geschichte im ganzen zu übertragen. Anders als in einer Familie ist innerhalb von größeren Kollektiven die Folge der Geburten ein kontinuierlich fließender Strom ohne jede Rhythmik und Gliederung.“ (Jaeger, 1977, S. 438f.)

Dass sich solche Entwürfe dennoch konstruieren lassen, erklärt sich daraus, dass Historiographen für den Beleg derartiger Periodizitäten aus einer nahezu unendlichen Fülle historischer Tatsachen wählen können, aus denen solche herausgegriffen werden, die dafür sprechen,

2 Das Vorliegen einer solchen Voraussetzung heißt freilich nur, dass es überhaupt sinnvoll wäre, am Material zu prüfen, ob es solche Epochen gibt, keinesfalls dass man ihre Existenz schon voraussetzt.

während alles, was dazu im Widerspruch steht, ‚übersehen‘ wird (vgl. dazu mit Diskussion konkreter Beispiele Jaeger, 1977, S. 439–441).

Dass bei Jaeger dargelegte Argument gegen die Pulsschlaghypothese, dass nämlich die Abfolge von Geburt, Tod und alle weiteren biografischen Übergänge sich ‚*innerhalb von größeren Kollektiven*‘ zu einem kontinuierlichen Wandel ohne ‚*Rhythmik* und ‚*Gliederung*‘ aggregieren, nennt auch schon das Kriterium dafür, in welchen Fällen es grundsätzlich doch denkbar wäre, dass generationsspezifische Prägungen nicht nur zu allmählichem Wandel in sozialen Institutionen führen, sondern diesen auch zu bestimmten, eingrenzbaren Zeitpunkten auslösen. Dann nämlich, wenn *kein* ‚kontinuierlich fließender Strom‘ gegeben ist, sondern zumindest eine Gliederung. Das ist mit Blick auf soziale Institutionen dann der Fall, wenn nicht der kontinuierliche Ersatz einzelner Funktionsträgerinnen die Regel ist, sondern die kollektive Ablöse aller oder fast aller Funktionsträgerinnen, bzw. dann, wenn eine Einzelperson als Funktionsträgerin die Institution entscheidend prägt, wie das etwa beim vormodernen Bauernhof oder bei nichtparlamentarischen Monarchien gegeben ist.³

4. Lehrerzyklen und generationspezifische Deutungsmuster

Konstellationen, in denen es zur kollektiven Ablöse einer Mehrzahl von Funktionsträgerinnen kommt, werden sich immer wieder finden lassen. Dass eine Gruppe ungefähr Gleichaltriger, die eine soziale Institution – z.B. eine politische Partei, ein Unternehmen, eine Einrichtung des Kulturlebens – über mehrere Jahre entscheidend geprägt hat, sich innerhalb eines relativ kurzen Zeitraums zurückzieht oder abtritt, um von deutlich jüngeren Funktionsträgerinnen abgelöst zu werden, lässt sich gelegentlich beobachten. Bei Lehrerkollegien scheinen die Voraussetzungen dafür eigentlich nicht gegeben. Hier wäre zunächst zu erwarten, dass das individuelle Ausscheiden und der Ersatz der

3 Die für viele ‚Pulsschlag-Historiographien‘ charakteristische Idee der Periodizität stellt noch einmal ein eigenes Problem dar. Sie setzt nicht nur gliedernde Ereignisse, sondern auch noch Rhythmik voraus.

ausgeschiedenen Individuen zu einem ‚kontinuierlich fließenden Strom ohne jede Rhythmik und Gliederung‘ führt.

Nun wurde allerdings in der historischen Bildungsforschung gezeigt, dass die kontinuierliche Ablöse älterer Individuen durch Angehörige einer neuen Generation in Lehrerkollegien nur der auf den ersten Blick zu erwartende Normalfall ist. Helmut Titze, Axel Nath und andere haben herausgearbeitet, dass es aufgrund eines komplexen eigendynamischen Bedingungsgefüges zu einer zyklischen Abfolge von Mangel- und Überfüllungsphasen im Lehrberuf kommt: Mangelphasen bedeuten aus Sicht potenzieller Kandidatinnen gute Karriereaussichten und lösen einen verstärkten Zustrom zu entsprechenden Studiengängen aus. Sie gehen dann zu Ende, wenn eine ausreichend große Zahl von Nachwuchskräften eingestellt werden kann, was erst möglich ist, wenn diese fertig ausgebildet sind. Sobald dies geschehen ist, ist die große Mehrzahl der verfügbaren Stellen besetzt – und zwar langfristig, weil Nachwuchskräfte typischerweise jung sind und nun für 30 oder 35 Jahre im Beruf bleiben können. In den Folgejahren werden also nur sehr wenige Stellen frei. Es können keine weiteren Nachwuchskräfte eingestellt werden, sodass es zu einer Überfüllungsphase kommt (Titze et al., 1985; Nath & Dartenne, 2008; Titze, 1981, 1990).

Im Zusammenhang mit unseren Überlegungen ist das deshalb bedeutsam, weil sich daraus ein spezifisches Muster der Altersstruktur von Lehrerkollegien ergibt. Im theoretischen Normalfall des kontinuierlichen Ersatzes würde die Altersstruktur von Lehrerkollegien in etwa derjenigen der Gesamtbevölkerung im berufsfähigen Alter entsprechen. Durch die Zyklen von Mangel und Überfüllung ergibt sich aber, dass jeweils eine bestimmte Altersgruppe den Bestand an Lehrerinnen und Lehrern dominiert. Das lässt sich quantitativ nachweisen und kann anhand dreidimensionaler Grafiken veranschaulicht werden (Abb. 1)⁴.

4 Der Autor möchte Herrn Volker Müller-Benedict besonderen Dank aussprechen. Dieser gab ihm den Hinweis auf die in Abb. 1 wiedergegebene, gegenüber den ursprünglichen Publikationen aktualisierte Grafik zur Altersstruktur von Gymna-

Die Altersstruktur der Lehrer an höheren Schulen in Prozent

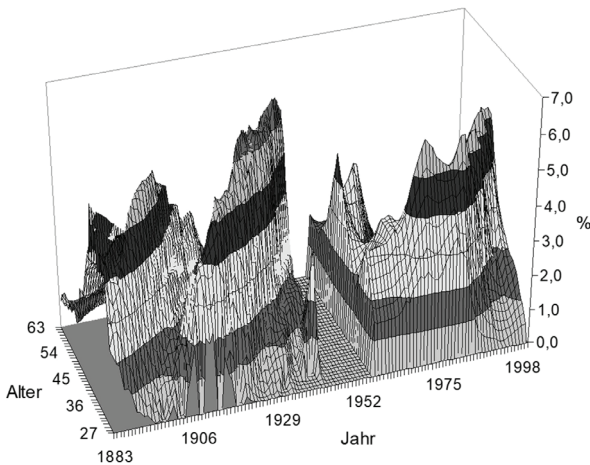


Abbildung 1 (Müller-Benedict, 2002, S. 688).

Es „zieht sich“, wie Axel Nath und Corinna Dartenne es ausdrücken, „eine in einer Mangellage ungleichgewichtig angestellte, junge Alterskohorte durch die Berufsdauer wie ein Gebirgszug“ (2008, S. 45). Wenn aber jeweils eine bestimmte Generation den Gesamtbestand an Lehrerinnen und Lehrern dominiert, dann erscheint der Gedanke bestimmter Epochen, die durch ein einheitliches generationsspezifisches Deutungsmuster bestimmt sind, nicht mehr so abwegig. Die bereits herausgearbeiteten Zyklen von Mangel und Überfüllung wären in diesem Fall also der „Pulsschlag“ und aus Berufseintritt und Ausscheiden einer ‚Gebirgszugkohorte‘ ließen sich Epochengrenzen ableiten.⁵

siallehrern, stellte diese unkompliziert zur Verfügung und erteilte die Erlaubnis zum Abdruck der Grafik.

- 5 Da die Arbeitsmärkte für höhere und niedere Schulen die meiste Zeit über voneinander abgekoppelt waren, wäre bei Betrachtung dieser Zyklen eigentlich auch zu bedenken, auf welche Schulart sich die Darstellungen konkret beziehen. Das soll an dieser Stelle außer Acht bleiben, da es hier nur um das Phänomen an sich geht.

5. Die ‚Pulsschlaghypothese‘ für Lehrerkollegien auf dem Prüfstand

Zwar hat die Forschergruppe, welche die Arbeiten zum Lehrerzyklus vorgelegt hat, selbst Untersuchungen zu Deutungsmustern von Lehrerinnen und Lehrern veröffentlicht (Nath et al., 2004; Nath & Dartenne, 2008). Diese Untersuchungen konzentrieren sich aber darauf, wie Deutungsmuster in Bezug auf die Frage der sozialen Öffnung bzw. der Exklusivität des Bildungssystems mit der zyklischen Abfolge von Mangel- und Überfüllungsphasen zusammenhängen. Mit der von den Forschern selbst aufgezeigten charakteristischen Altersstruktur von Lehrerkollegien werden die Deutungsmuster dort nicht in Verbindung gebracht. Insofern sind diese Arbeiten für die hier aufgeworfene Frage wenig anschlussfähig. Ich möchte daher abschließend die eben entwickelte ‚Pulsschlaghypothese‘ zum Wandel von Deutungsmustern in Lehrerkollegien mit empirischen Befunden aus anderen Untersuchungen konfrontieren. Ich greife dazu auf eine fremde Forschungsarbeit und auf allererste Ergebnisse aus meinem eigenen Forschungsvorhaben zurück. Mehr als vorsichtig zu formulierende vorläufige Aussagen zur Tragfähigkeit der Pulsschlaghypothese werden sich so freilich nicht gewinnen lassen.

Eine zentrale Rolle spielen sowohl der Ansatz der generationenspezifischen Prägung von Lehrerkollegien als auch die sich aus den oben beschriebenen Zyklen ergebende unterschiedliche zahlenmäßige Stärke verschiedener Generationen in einer Arbeit von Uwe Reimer (2000). Er hat die Auswirkungen von „1968“ auf Gymnasien anhand von biographischen Interviews mit Hamburger Lehrerinnen und Lehrern untersucht. Reimer unterscheidet in seiner Arbeit zwei Lehrergenerationen, eine „Zwischengeneration“, das sind die Geburtsjahrgänge 1927–37, und die „Achtundsechziger-Generation“, nämlich die Geburtsjahrgänge 1938–45 (2000, S. 31). Er arbeitet für beide Generationen jeweils spezifische Muster der Deutung von und des Umgangs mit dem sozialen Wandel heraus, der in den 1960er- und 1970er-Jahren die Lebenswelt des Gymnasiums nachhaltig veränderte. Die Zwischengeneration beschreibt er als durchaus reformorientiert. Ihr Reformverständnis sei aber von „Sachlichkeit und Pragmatismus“ gekennzeichnet gewesen

(2000, S. 347). Irritierend fand es sie daher, wenn die jüngere Lehrergeneration (in ihrer Wahrnehmung) „Steine des Anstoßes um des Anstoßes willen“ suchte. Ihr Verhältnis zu Schülerinnen und Schülern war schon stärker partnerschaftlich geprägt als bei der Vorgängergeneration. Für eine fundamentale Protesthaltung der Jugend konnte sie aber weder Verständnis aufbringen noch pädagogisch angemessene Antworten finden (2000, S. 348). Für die Achtundsechziger-Generation beschreibt Reimer eine „Anti-Haltung [...] mit der sie sich von Schule und Unterricht in der bisherigen Form“ distanzierte, was sich unter anderem in der Ablehnung formalisierter Formen des Umgangs äußerte. Das Verhältnis zu Schülerinnen und Schülern war nicht mehr bloß durch partnerschaftlichere Umgangsformen, sondern durch Nähe und Privatheit gekennzeichnet (2000, S. 349–350).

Die zuvor referierten Überlegungen zu generationenspezifischen Deutungsmustern und der spezifischen Altersstruktur von Lehrerkollegien werden bei Reimer nicht nur dadurch bestätigt, dass er jeder der beiden Generationen charakteristische Merkmale zuordnen kann, die sich als Deutungsmuster interpretieren bzw. auf solche zurückführen lassen. Reimer erklärt aber auch die Wirkmächtigkeit von „1968“ mit der spezifischen Altersstruktur der Lehrerkollegien: Er argumentiert, dass die Achtundsechziger-Generation das Feld des Gymnasiums deshalb so nachhaltig prägen konnte, weil sie zahlenmäßig stark war. Wir haben hier genau den Fall, dass in einer Mangelphase sehr viele Lehrerinnen und Lehrer gleichzeitig eingestellt wurden. Die „Zwischengeneration“ war demgegenüber zahlenmäßig eine schwache Generation. Sie war sowohl ihrer Vorgängergeneration, der Kriegsgeneration, als auch der Achtundsechziger-Generation zahlenmäßig unterlegen (Reimer, 2000, S. 182–183, 273–274, 349). Auch, dass die Achtundsechziger-Generation sich dem Anpassungsdruck, der durch Vorgesetzte und Schulbehörden ausgeübt wurde, relativ gelassen widersetzen konnte, erklärt Reimer plausibel unter Rückgriff auf die Mangelsituation. Die in einer Mangelphase eingestellten Lehrerinnen und Lehrer *wussten*, dass man auf ihre Arbeitskraft gar nicht verzichten konnte und dass widerständiges Verhalten ihre Karrieren daher kaum gefährden würde (Reimer, 2000, S. 274).

Reimers Befunde sollen nun mit einem Quellentext verglichen werden, den ich im Rahmen meines eigenen Forschungsprojekts gesichtet habe. Es handelt sich um ein von einem Lehrer und Schulaufsichtsbeamten veröffentlichtes Buch mit dem Titel „Schul-Leben“ (Vortmann, 2017). Der Autor selbst bezeichnet das Buch im Vorwort zwar als „autobiographischen Roman“, aber auch als „weitgehend fiktive“ Biographie (Vortmann, 2017, S. 7). Als Erklärung für die Betonung des fiktionalen Charakters seines Buches scheinen mir zwei Motive plausibel: Vortmann konnte sich so von der gefühlten Verpflichtung einer 100%ig ereignisgetreuen Darstellung entlasten und z.B. lückenhafte Erinnerungen relativ frei ergänzen. Er konnte aber auch vermeiden, dass andere Personen, die in seinem Buch erwähnt werden, dagegen rechtlich vorgehen. Der Gesamtcharakter des Textes lässt ungeachtet dieses Verweises auf fiktive Anteile seine Behandlung als autobiografischen Text gerechtfertigt erscheinen.

In Vortmann lässt sich ein charakteristischer Vertreter der „Zwischengeneration“ ausmachen, wie sie Uwe Reimer charakterisiert hat. Er ist der Typ des pragmatischen Modernisierers (siehe dazu etwa Vortmann, 2017, S. 118–119). Die kulturpessimistischen Attitüden der Vorgängergeneration liegen ihm ebenso fern wie die kategorische „Anti-Haltung“ (Reimer, 2000, S. 349) der Achtundsechziger-Generation. Für den Lehrberuf entscheidet sich Vortmann (bzw. der Ich-Erzähler im Buch), weil er sich schon früh in seiner Schülerlaufbahn zu einem intellektuellen Beruf hingezogen fühlt und als sozialer Aufsteiger hier am ehesten die Möglichkeit sieht, dieser Neigung nachzugehen (Vortmann, 2017, S. 37). Ausgeprägte pädagogische Ambitionen spielen bei der Berufswahl ebenso wenig eine Rolle wie der Drang nach allgemeiner Weltverbesserung.

Fragt man allerdings nach den Lebensdaten des Autors, so erfährt man aus dem Buch, dass er 1951 in die Schule kam (Vortmann, 2017, S. 10), mithin etwa 1945 geboren sein muss. Vortmann müsste also, folgt man Reimers Überlegungen, ein Vertreter der *Achtundsechziger-Generation* sein, *nicht der Zwischengeneration* – noch dazu ein eher junger, denn der Geburtsjahrgang 1945 markiert bei Reimer schon das Ende der Spanne, die er dieser Generation zurechnet. Auflösen lässt sich der

Widerspruch möglicherweise damit, dass man berücksichtigt, dass Vortmann ein *Volksschullehrer* war, während sich Reimers Arbeit auf *Gymnasiallehrer* bezog. Damit hatte er auch eine kürzere Studienzeit und wurde während seines Studiums möglicherweise nicht mehr durch „1968“ geprägt. 1969 absolvierte er sein zweites Staatsexamen (Vortmann, 2017, S. 90–92), und die Zeit zwischen Studium und zweitem Staatsexamen verbrachte er zunächst an einer kleinen Landschule, später in einer Mittelstadt, nicht in Hamburg (Vortmann, 2017, S. 76–90). „1968“ war möglicherweise auch während seiner Referendariatszeit noch nicht bis in sein Dorf vorgedrungen.

6. Fazit

Obwohl hier nur ein einzelner Befund diskutiert werden konnte, zeichnet sich an den Überlegungen, die zur Erklärung der Abweichung zwischen Reimers Generationstypologie und dem Fall Vortmann ins Spiel gebracht wurden, schon die Grenze der ‚Pulsschlaghypothese für Lehrerkollegien‘ ab. Zwar lassen sich in der Zusammenschau beider Beispiele Deutungsmuster noch immer basierend auf einer ‚Prägungshypothese‘ erklären und auch bestimmten Gruppen von Lehrerinnen und Lehrern zuordnen. Diese Gruppen können dann aber nur mehr *unter anderem* durch ähnliche Geburtsjahrgänge gekennzeichnet sein. Ähnliches ließe sich übrigens auch für Fallbeispiele aus anderen Epochen darlegen. So lassen sich z.B. bei den zwischen dem 1898 geborenen Volksschullehrer Wilhelm Kircher und dem 1899 geborenen Volksschullehrer Erich Bieling grundsätzlich andere Muster der Deutung des Verhältnisses von Pädagogik, Politik und individuellen Lebensentwurf ausmachen. Deutlich mehr Parallelen zu Kirchers Deutungsmustern finden sich demgegenüber beim 1884, also schon 15 Jahre früher geborenen August Bäunard (siehe zu Kircher: Link 1999, zu Bieling: Bieling 1982, zu Bäunard: Göttlicher 2019, 2021). Auch hier lassen sich Unterschiede noch immer mit einer Prägungshypothese erklären, zeigen aber auf, dass neben der Generation aber eben noch zahlreiche andere Faktoren zu bedenken sind.

Eine solche Eingrenzung der Reichweite der Prägungshypothese befindet sich durchaus noch im Einklang mit Mannheims Verständnis:

„Nicht das Faktum der in derselben chronologischen Zeit erfolgten Geburt, des zur selben Zeit Jung-, Erwachsen-, Altgewordenseins, konstituiert die gemeinsame Lagerung im sozialen Raume, sondern erst die daraus erstehende Möglichkeit an denselben Ereignissen, Lebensgehalten usw. zu partizipieren [...] Von einer verwandten Lagerung einer zur gleichen Zeit einsetzenden Generation kann [...] nur insofern gesprochen werden, als und insofern es sich um eine potentielle Partizipation an gemeinsam verbindenden Ereignissen und Erlebnisgehalten handelt. Nur ein gemeinsamer historisch-sozialer Lebensraum ermöglicht, daß die geburtsmäßige Lagerung in der chronologischen Zeit zu einer soziologisch-relevanten werde.“
(Mannheim, 1970, S. 536)

Zwar wird es hinsichtlich der ‚Ereignisse und Erlebnisgehalte‘ an denen Menschen in ihrer Jugend partizipieren konnten, bei verschiedenen Gruppen von deutschen Lehrerinnen und Lehrern um 1968 größere Schnittmengen geben als etwa bei Chinesen und Deutschen um 1900 (dem von Mannheim im oben zitierten Zusammenhang angeführten Beispiel). Es bleibt aber auch hier die Tatsache, dass sich diese ‚Ereignisse und Erlebnisgehalte‘ in bedeutsamer Weise unterscheiden konnten – z.B. in Abhängigkeit von der konkreten Institution, an der studiert wurde, oder vom dörflichen bzw. großstädtischen Charakter des ersten Dienstortes.

Möchte man also die gesamte Bandbreite unterschiedlicher Lebenslagen von Lehrerinnen und Lehrern zu einem gegebenen Zeitpunkt in den Blick nehmen, das heißt unterschiedliche Schultypen, unterschiedliche Sozialräume usw., dann kommt einem das Problem der Gleichzeitigkeit des Ungleichzeitigen erneut in die Quere. Dieses war es ja, das einer ‚Pulsschlaghypothese‘ zunächst entgegengestanden wäre. Unter der Voraussetzung einer normalen Altersstruktur hätte man es mit der Gleichzeitigkeit mehrerer Generationen und ihrer je spezifischen Prägung zu tun gehabt. Das wird mehr oder weniger eliminiert, wenn aufgrund der zyklischen Abfolge von Mangel und Überfüllung jeweils eine bestimmte Generation die Lehrerkollegien dominiert. Das

Problem kehrt aber, so legt mein vorläufiger Befund nahe, in anderer Form zurück, wenn man über ein relativ homogenes Untersuchungsfeld, wie es z.B. mit Hamburger Gymnasiallehrerinnen und -lehrern vorliegt, hinausgeht und die Lehrerschaft in ihrer gesamten Breite in den Blick nehmen möchte. Generationsspezifische Prägungen sind dann zwar immer noch anzunehmen, diese konnten für verschiedene Gruppen von Lehrerinnen und Lehrern zur selben Zeit aber durchaus unterschiedlich ausfallen.

Freilich könnte man in Erwägung ziehen, differenziertere Epochenmodelle zu entwerfen, die derartige Unterschiede berücksichtigen. Zu befürchten ist jedoch, dass derartige Modelle zu komplex ausfallen, um im Rahmen eines nicht mit quantitativen Methoden arbeitenden Forschungsprojekts noch von heuristischem Nutzen zu sein. Zu rasch wäre man wohl an dem Punkt angelangt, wo man mindestens so viele im Modell mögliche Ausprägungen hat wie quellenbasiert untersuchbare Einzelfälle. Wichtige Einsichten zur Strukturierung und Interpretation des Quellenmaterials konnten allerdings aus Aspekten der hier vorgestellten Überlegungen dennoch gewonnen werden. Aus der *Prägungshypothese* an sich lässt sich der Hinweis gewinnen, dass bei der Strukturierung und Interpretation von autobiografischem Quellenmaterial nicht nur der Zeitpunkt zu beachten ist, zu dem die Texte verfasst wurden, sondern auch, welcher Generation die Autorinnen und Autoren zuzuordnen sind – wie alt sie also waren, als die jeweiligen Texte entstanden. Dem Hinweis auf die *ungleichmäßige Altersstruktur* in Lehrerkollegien lässt sich die Einsicht abgewinnen, dass ein Blick auf die zu einem bestimmten Zeitpunkt gegebenen Altersstrukturen in Lehrerkollegien hilfreich sein kann, um erklären zu können, warum bestimmte Deutungsmuster zu einem bestimmten Zeitpunkt dominant werden konnten.

Literatur

- BIELING, Erich, 1982. Und ich hatte – wie ich immer sage – Glück. In: DU BOIS-Reymond, Manuela & SCHONIG, Bruno (Hgg.). *Lehrerlebensgeschichten. Lehrerinnen und Lehrer aus Berlin und Leiden (Holland) erzählen*. Weinheim u.a.: Beltz, S. 13–41. ISBN 3407541228.
- GÖTTLICHER, Wilfried, 2019. Landschulreform und „der Aufstieg unseres Volkes“. Reformpädagogik, Krisendiagnosen und Zukunftsentwürfe abseits vom ‚Roten Wien‘ anhand der Preisschrift des Landschulreformers August Bäumard. *Historia scholastica*. Band 5, S. 85–99. ISSN 1804-4913.
- GÖTTLICHER, Wilfried, 2021. *Die österreichische Landschulreform von den 1920er-bis zu den 1960er-Jahren. Untersuchung einer vergangenen Schulreformdebatte*. Bad Heilbrunn: Klinkhardt. ISBN 978-3-7815-2450-7.
- JAEGER, Hans, 1977. Generationen in der Geschichte. Überlegungen zu einem umstrittenen Konzept. *Geschichte und Gesellschaft*, Band 3, S. 429–452. ISSN 0340-613X.
- LINK, Jörg-Werner, 1999. *Reformpädagogik zwischen Weimar, Weltkrieg und Wirtschaftswunder. Pädagogische Ambivalenzen des Landschulreformers Wilhelm Kircher (1898–1968)*. Hildesheim: Lax. ISBN 3-8269-6351-2.
- LÜDERS, Christian & MEUSER, Michael, 1997. Deutungsmusteranalyse. In: HITZLER, Ronald & HONER, Anne (Hgg.). *Sozialwissenschaftliche Hermeneutik*. Opladen: Leske + Budrich, S. 57–79. ISBN 3810014559.
- LUNDGREEN, Peter, 2013. *Die Lehrer an den Schulen in der Bundesrepublik Deutschland. 1949–2009*. Göttingen: Vandenhoeck & Ruprecht. ISBN 3-525-36388-5; 978-3-525-36388-1.
- MANNHEIM, Karl, 1970. Das Problem der Generationen. In: MANNHEIM, Karl (Hg.). *Wissenssoziologie. Auswahl aus dem Werk*. Neuwied: Luchterhand, S. 509–565.
- MÜLLER-BENEDICT, Volker, 2002. Ist Akademikermangel unvermeidbar? Eine Analyse einer Tiefenstruktur des Bildungssystems. *Zeitschrift für Erziehungswissenschaft*, 5(4), S. 672–691. ISSN 1434-663X.
- NATH, Axel & DARTENNE, Corinna M., 2008. Zur ‚Eigendynamik‘ in den Langen Wellen des Bildungswachstums. Reziprozität zwischen Situations- und Diskursentwicklung. In: CROTTI, Claudia (Hg.). *Das Jahrhundert der Schulreformen. Internationale und nationale Perspektiven. 1900–1950*. Bern u.a.: Haupt-Verl., S. 39–60. ISBN 9783258073842.
- NATH, Axel, DARTENNE, Corinna M. & OELERICH, Carina, 2004. Der historische Pygmalioneffekt der Lehrergenerationen im Bildungswachstum von 1884 bis 1993. *Zeitschrift für Pädagogik*, 50(4), S. 539–564. ISSN 0044-3247.
- OEVERMANN, Ulrich, 2001. Die Struktur sozialer Deutungsmuster - Versuch einer Aktualisierung. *Sozialer Sinn*, 1, S. 35–81. ISSN 1439-9326.

- REIMER, Uwe, 2000. „1968“ in der Schule. Erfahrungen Hamburger Gymnasiallehrerinnen und -lehrer. Hamburg: Kovač. ISBN 3-8300-0189-4.
- TITZE, Hartmut, 1981. Überfüllungskrisen in akademischen Karrieren. Eine Zyklustheorie. *Zeitschrift für Pädagogik*, 27(2), S. 187–224. ISSN 0044-3247.
- TITZE, Hartmut, 1990. *Der Akademikerzyklus. Historische Untersuchungen über die Wiederkehr von Überfüllung und Mangel in akademischen Karrieren*. Göttingen: Vandenhoeck u. Ruprecht. ISBN 3-525-36224-2.
- TITZE, Hartmut, NATH, Axel & MUELLER-BENEDICT, Volker, 1985. Der Lehrerzyklus. Zur Wiederkehr von Überfüllung und Mangel im höheren Lehramt in Preußen. *Zeitschrift für Pädagogik*, 31(1), S. 97–126. ISSN 0044-3247.
- VORTMANN, Hermann, 2017. *Schul-Leben*. Münster: Agenda-Verl. ISBN 3-89688-569-3; 978-3-89688-569-2.